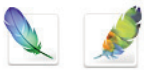


Cette procédure regroupe des informations pour l'enregistrement des images sous :

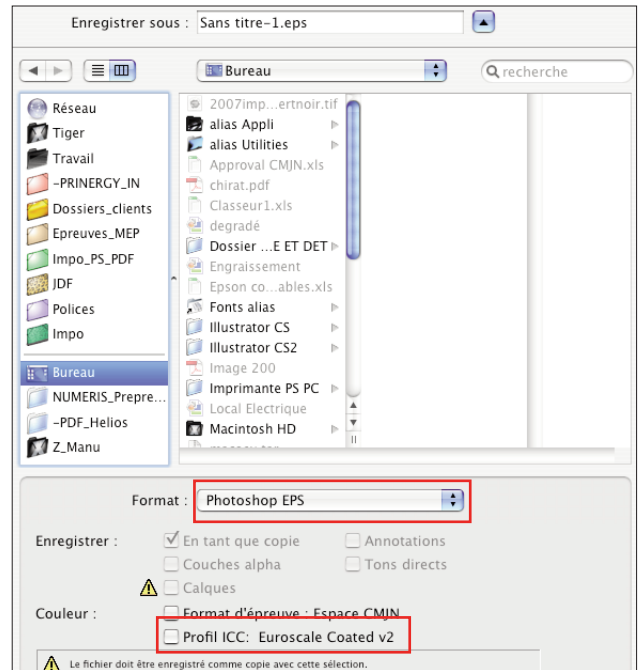
- Photoshop CS-CS2-CS3-CS4
- Illustrator CS
- Illustrator CS2-CS3-CS4



Au moment de l'enregistrement d'une image pour mise en page ultérieure, vous devez choisir les paramètres suivants :

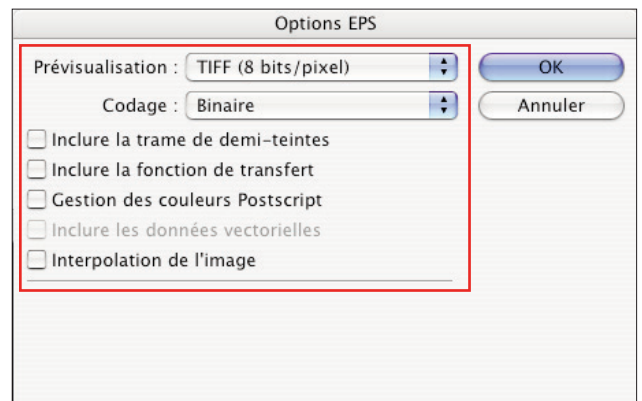
- *Photoshop EPS* : afin de garder les informations vectorielles si il y en a. Un gros avantage par rapport au format TIFF est que l'on peut déplacer une image EPS contenu dans un PDF sous Acrobat avec le plug-in Pitstop.

- *Profil ICC* : cochez cette case si et seulement si vous utilisez un profil "spécial" qui n'est pas un standard européen (Euroscale ou Fogra). Si vous incorporez un profil, votre image sera plus lourde.



- Une prévisualisation *TIFF* est compatible MAC et PC et en 8 bits, vous aurez un meilleur aperçu dans votre mise en page qu'en 1 bit.

- Un codage *Binaire* ne fait pas d'approximation de couleur contrairement au codage JPEG, le codage ASCII est lui réservé pour Windows avec des anciennes versions de logiciels.



Ne cochez aucune des cases suivantes :

- Inclure la *trame de demi-teintes* suggère que vous connaissiez les orientations de trames des pantones de votre imprimeur. Cette fonction est très peu utilisée.

- Inclure la *fonction de transfert* vous oblige à connaître les réglages d'engraisement de votre imprimeur. Cette fonction est aussi très peu utilisée.

- La *gestion des couleurs Postscript* ne doit jamais être cochée car elle sert uniquement pour une impression directe de Photoshop.

- Vous pouvez inclure les *données vectorielles* natives de Photoshop (textes et formes) pour éviter une pixellisation.

- L' *interpolation de l'image* réduit la taille des images basse résolution (72dpi).

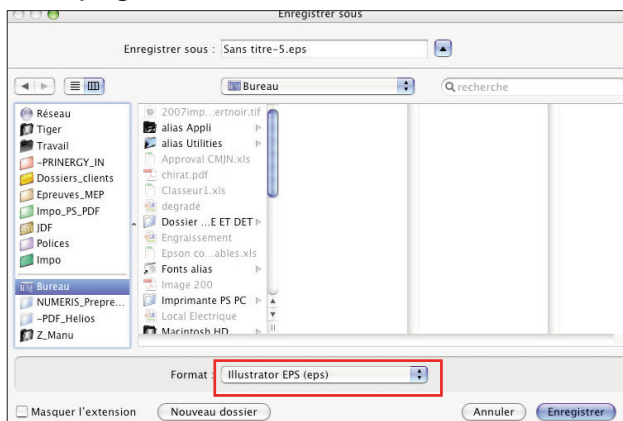
Pour de plus amples informations reportez vous à l'aide de Photoshop : [Enregistrement des images](#)



Enregistrement des Images sous Illustrator CS

Au moment de l'enregistrement d'une image pour mise en page ultérieure, vous devez choisir les paramètres suivants :

- *Illustrator EPS* : afin d'importer l'image dans n'importe quel logiciel de mise en page.

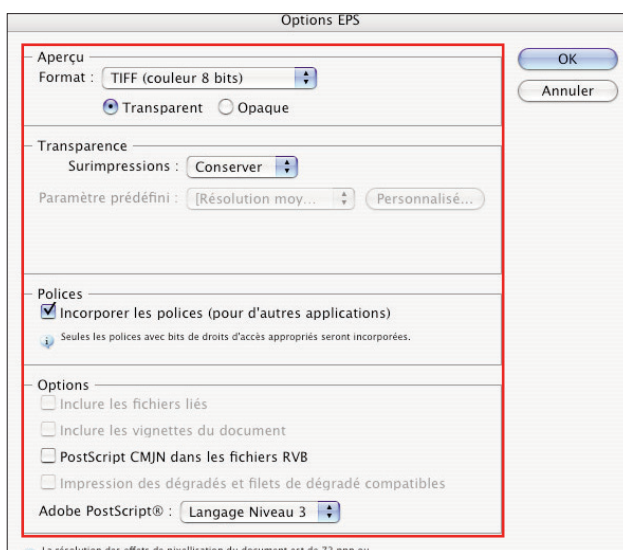


- Une prévisualisation *TIFF couleur* est compatible MAC et PC.

- Choisissez un fond *Transparent* pour une mise en page avec un logiciel tel qu'Indesign ou Quark. Pour une application Microsoft, cochez *Opaque*.

- Sélectionnez *Conserver* pour que tous les ombrés et transparences sortent bien. Si le paramètre prédéfini n'est pas grisé, sélectionnez *Haute résolution*.

- Cochez la case *Incorporer les polices*. Toutes les polices du fichier seront bien interprétées par le logiciel de mise en page.



- Cochez la case *Inclure les fichiers liés* si elle n'est pas grisée. Tous les fichiers seront incorporés au fichier.

- Cochez la case *Inclure les vignettes du document* si elle n'est pas grisée. Un aperçu du fichier est créé dans les boîtes de dialogues ouvrir et importer d'Illustrator.

- **Décochez** la case *Postscript CMJN dans les fichiers RVB*. Cette option permet une très bonne restitution du RVB, mais en imprimerie, nous n'utilisons que le CMJN.

- Cochez la case *Impression des dégradés et filets de dégradé compatibles* si elle n'est pas grisée. Elle permet de convertir ceux-ci en JPEG et assure leur interprétation par tous les périphériques de sortie.

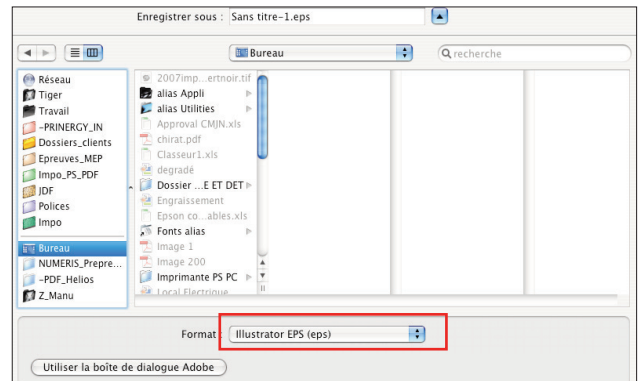
- Sélectionnez *Langage niveau 3*. Toutes les fonctions d'Illustrator seront conservées le plus nativement possibles en fonction des logiciels de mise en page.

Pour de plus amples informations reportez vous à l'aide d'Illustrator : [Enregistrement d'Illustrations](#)



Au moment de l'enregistrement d'une image pour mise en page ultérieure, vous devez choisir les paramètres suivants :

- *Illustrator EPS* : afin d'importer l'image dans n'importe quel logiciel de mise en page.



- L'option *Version* indique la compatibilité du fichier Illustrator avec les autres versions. Ce choix est fonction de vos logiciels.

- Une prévisualisation *TIFF couleur* est compatible MAC et PC.

- Choisissez un fond *Transparent* pour une mise en page avec un logiciel tel qu'Indesign ou Quark. Pour une application Microsoft, cochez *Opaque*.

- Sélectionnez *Conserver* pour que tous les ombrés et transparences sortent correctement. Si le paramètre prédéfini n'est pas grisé, sélectionnez *Haute résolution*.

- Cochez la case *Incorporer les polices*. Toutes les polices du fichier seront alors bien interprétées par le logiciel de mise en page.

- Cochez la case *Inclure les fichiers liés* si possible. Tous les fichiers seront incorporés au fichier.

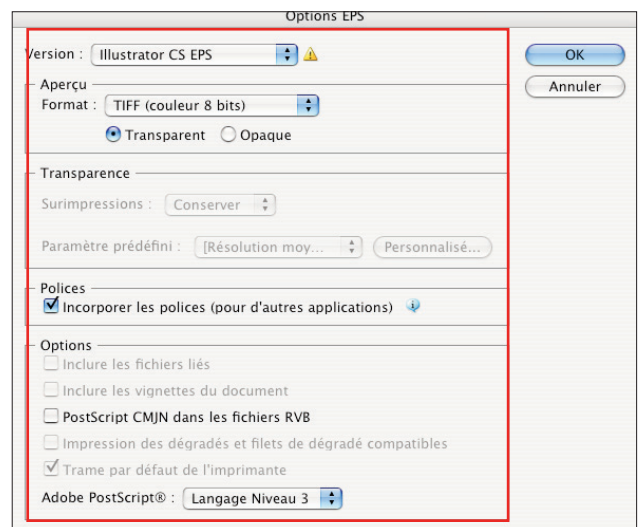
- Cochez la case *Inclure les vignettes du document* si elle n'est pas grisée. Un aperçu du fichier est créé dans les boîtes de dialogues ouvrir et importer d'Illustrator.

- **Décochez** la case *Postscript CMJN dans les fichiers RVB*. Cette option permet une très bonne restitution du RVB, mais en imprimerie, nous n'utilisons que le CMJN.

- Cochez la case *Impression des dégradés et filets de dégradé compatibles* si elle n'est pas grisée. Elle permet de convertir ceux-ci en JPEG et assure leur interprétation par tous les périphériques de sortie.

- La case de la *Trame par défaut de l'imprimante* n'a pas d'importance car c'est nous qui choisirons la trame de votre impression au final.

- Sélectionnez *Langage niveau 3*. Toutes les fonctions d'Illustrator seront conservées le plus nativement possibles en fonction des logiciels de mise en page.



Pour de plus amples informations reportez vous à l'aide d'Illustrator : [Enregistrement d'Illustrations](#)